

---

Fitting instructions

---

Make: Mercedes Benz

---

CLA-Klasse (C117); 2013 ->

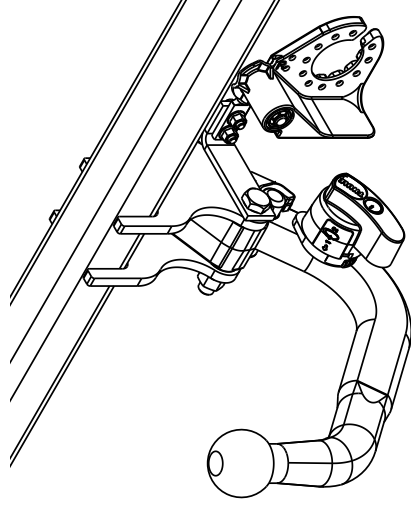
---

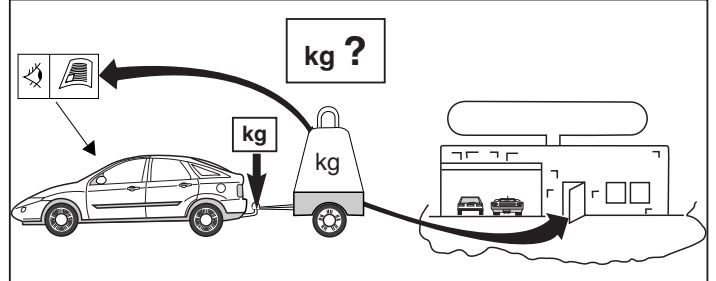
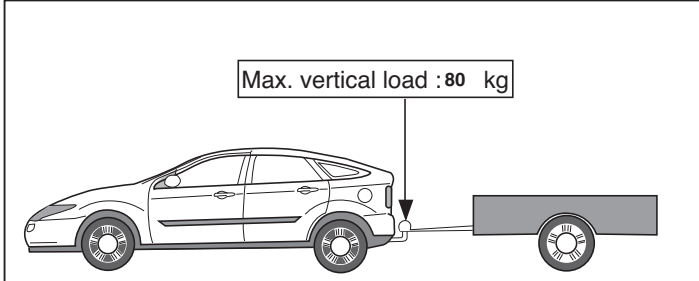
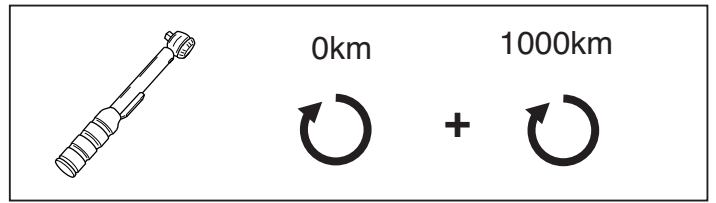
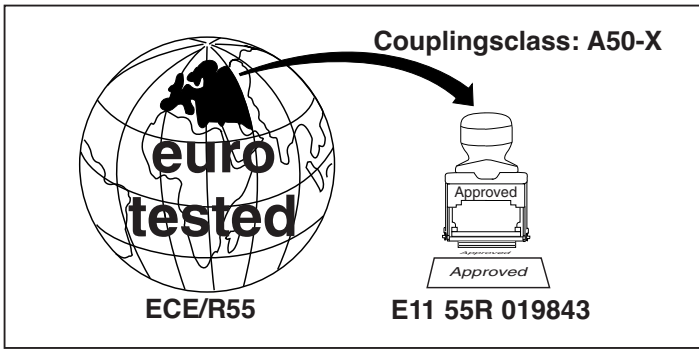
CLA-Shooting Brake  
(X117); 2015 ->

---

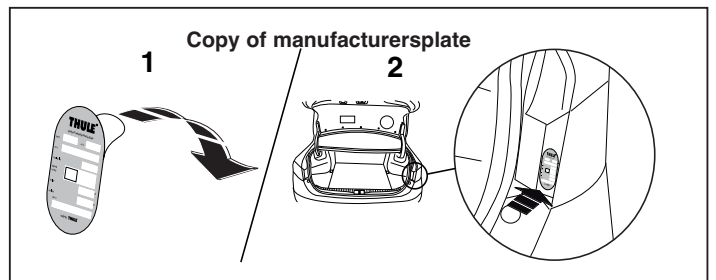
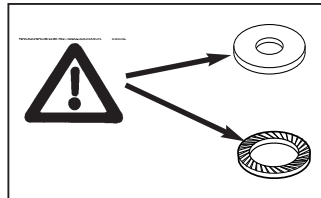
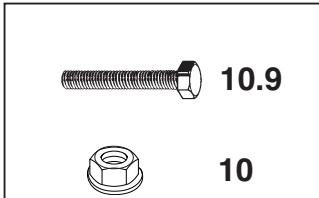
Type: 5766

---

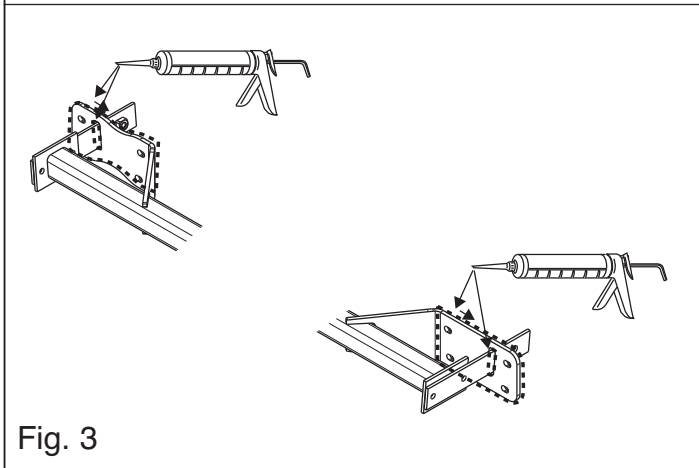
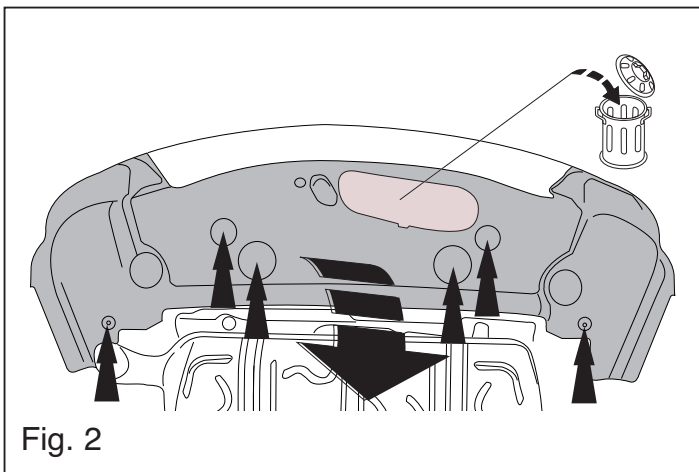




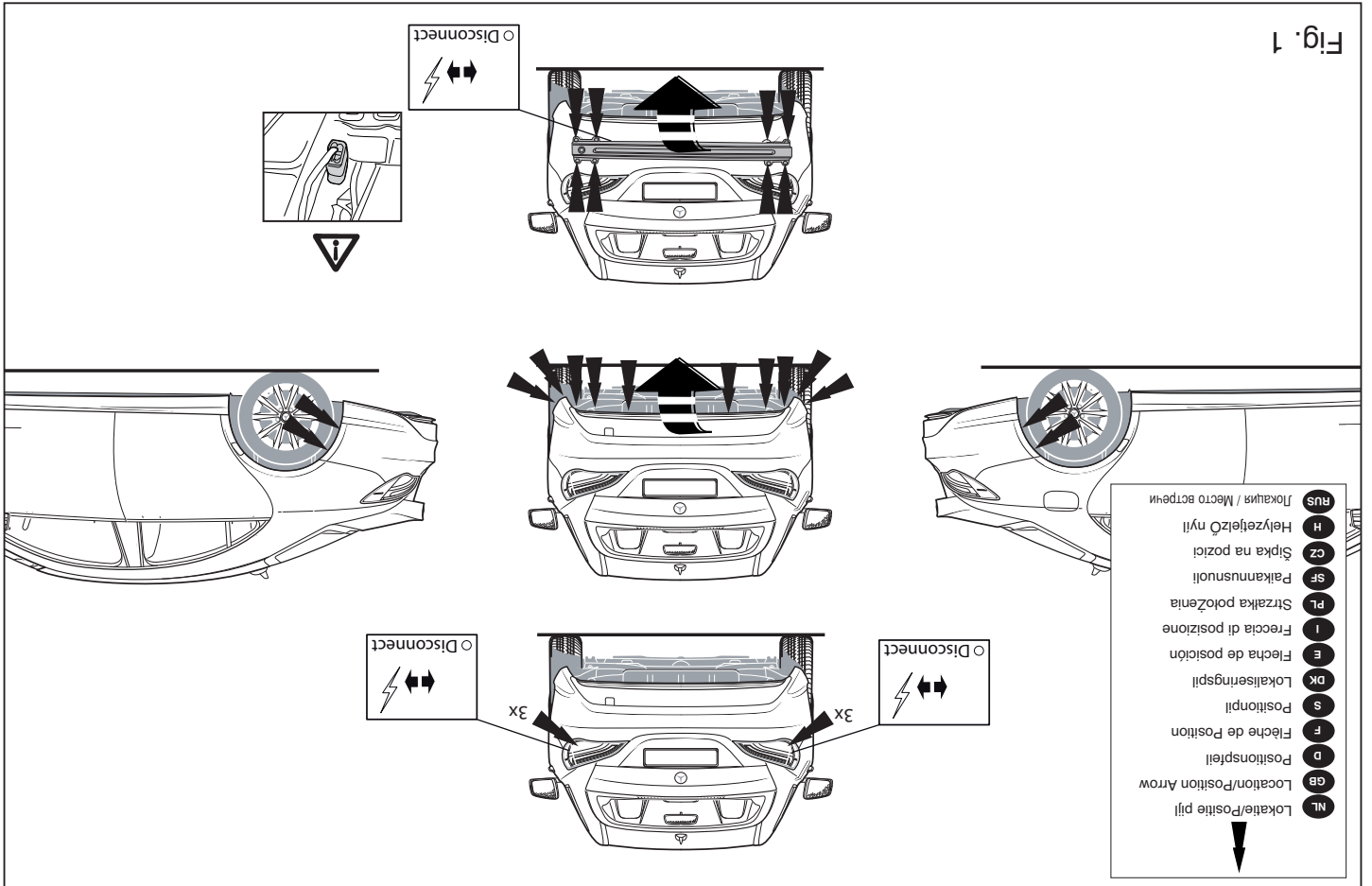
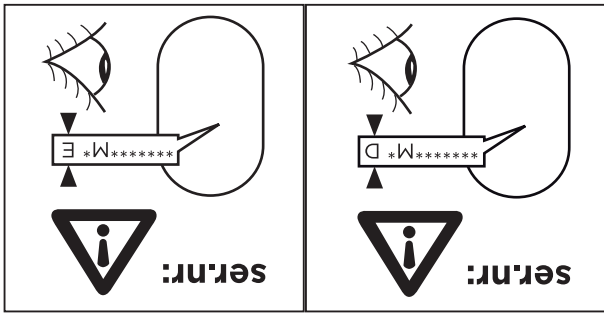
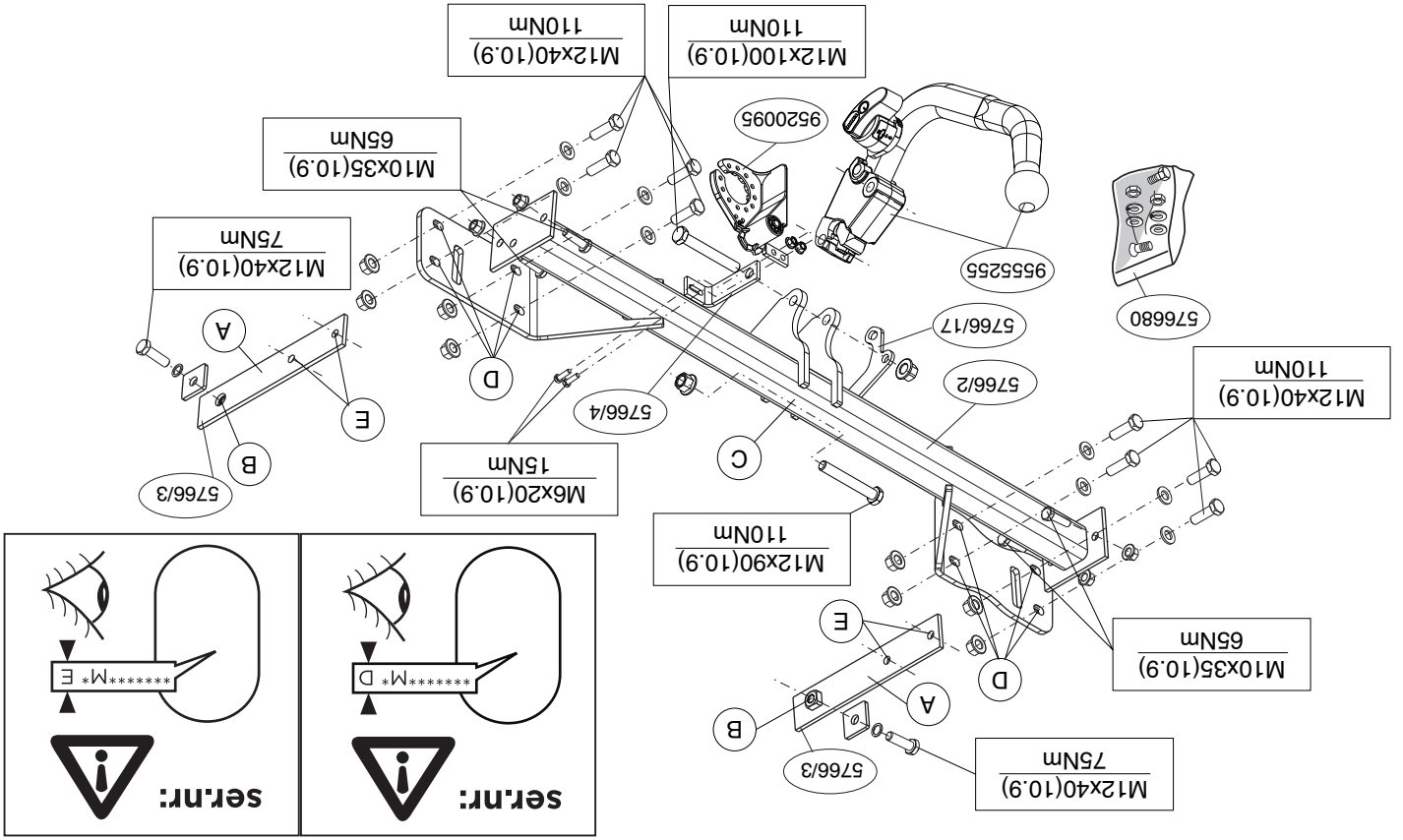
**D-Value: 9,2 kN**

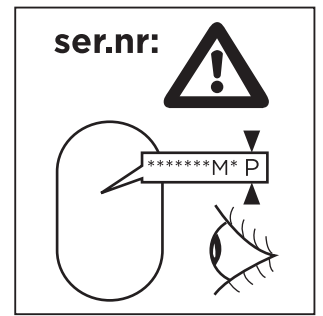
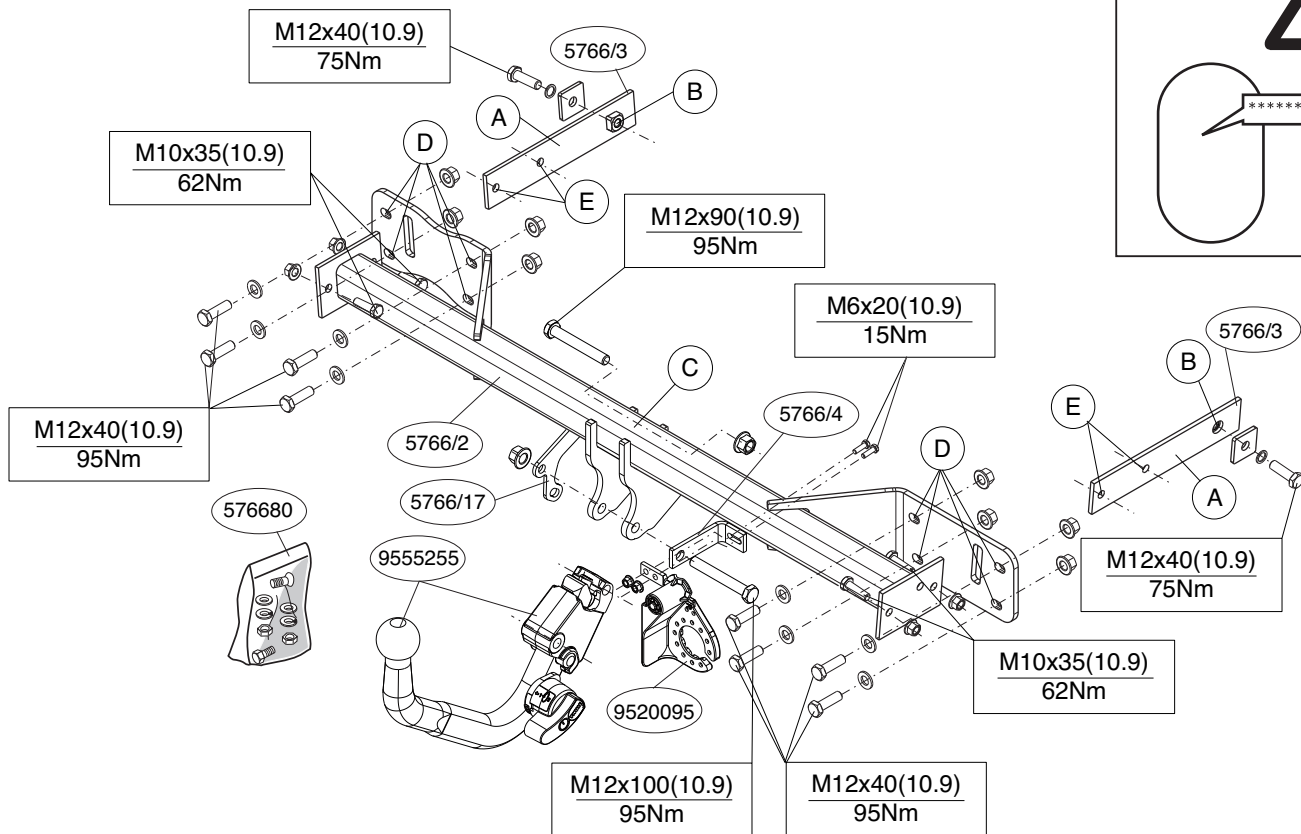


© 576670/14-04-2015/1



© 576670/14-04-2015/14





© 576670/14-04-2015/3

7. ДЛЯ МАШИН С PDC (системой помощи при парковке): привязать провода пластмассовой проволокой.
8. Герметизировать обозначенные части (см. рис. 3)
9. Установить снятые ранее детали.
10. Установить Thule Соппестог вместе с отводной штепсельной платой и полосой.
11. Затянуть все болты и гайки в соответствии со значениями, указанными на рисунке.

**Для инструкций по снятию и установке деталей автомобиля, обращайтесь к руководству для работников гаражей.**

**Информацию о монтаже и средствах крепления вы найдете в схеме.**

**Для инструкций по установке и снятию съемного крюка с шаром, обращайтесь к прилагаемому руководству по ажу.**

**ВНИМАНИЕ:**

- \* Если потребуются изменения конструкции транспортного средства, следует посоветоваться с дилером автомобиля.
- \* Если в точках прикрепления имеется слой битума или противозащумовой материал, его следует удалить.
- \* Сведения о максимально допустимой массе буксируемого прицепа Вы можете получить у дилера автомобиля.
- \* При сверлении следите за тем, чтобы не задеть электропроводку и линии тормозной цепи и подачи горючего.
- \* Удалите (если они имеются) пластмассовые затычки из приваренных гаек.
- \* После монтажа крюка следует хранить настоящее руководство в комплекте с технической документацией автомобиля.
- \* Фирма Thule не отвечает за ущерб, являющийся прямым или косвенным следствием неправильного монтажа, в том числе использования неподходящих инструментов и применения иного способа монтажа или других средств, чем предписано в инструкции, либо неправильного истолкования настоящей инструкции по монтажу.

© 576670/14-04-2015/12

\* Pokud jsou na maticích bodového svařování plastová víčka, odstraňte

je.

\* Po montáži uschovejte tento manuál k ostatním dokladům vozidla.

\* Spočíst Thule neodpovídá za primé ani neprimé škody způsobené

nesprávnou montáží, včetně použitých nevhodných nástrojů, použitých

metod montáže a prostředků nezvhodných a nesprávným pochopením

těchto pokynů k montáži.

## H

### SZERELÉSI ÚTMUTATÓ:

**Mielőtt rögzítene az eszközt, ellenőrizze a típusát, hogy a rögzítési útmutató alapján melyik ábra alkalmazandó.**

1. Távolítsa el a hátsó világitótesteket. Távolítsa el az útközöt (lásd az ábrát 1).
2. Távolítsa el fel a műanyag fedlapot az alsó rész közepére. (Lásd az ábrát 2).
3. Távolítsa el a járműről az útközöt és az acél útközörudat. Az útközörudat mar nem lesz szűkség (Lásd az ábrát 1).
4. Helyezze el a A támasztékköket és illesse a B pontokhoz, majd szerelje fel az egész tárgyat lazán felszavara.
5. Szerelje a C tartóeszt erdősen az D és E pontokra.
6. Szorítsa be az összes anyát és csavart a rajzon feltüntetett csavarónyomatékig.
7. PDC-vel ellátott járművek esetében: tűzze össze a kábeleket a műanyag kábelösszefogó segítségével
8. Tömítse be a megfelföld részeket, mint azt ahogyan az 3-es ábra mutatja.
9. THelvezze vissza az eltávolított elemet.
10. Szerelje fel a Thule Connector az aljzatiemmel és a pánttal együtt.
11. Szorítsa be az összes anyát és csavart a rajzon feltüntetett csavarónyomatékig.

**A szerelés és a jármű alkatrészek összeillesztése érdekében, lásd a munkahelyi kézikönyvet.**

**Az összeillesztési utasítás és a csatlakozási eljárás érdekében, lásd**

## NL

### MONTAGEHANDLEIDING:

**Vooraf u met de montage begint dient u op het typeplaatje te kijken welke schets, in de handleiding, van toepassing is.**

1. Demonteer de achterlicht units. Demonteer de bumper. (zie fig. 1)
2. Demonteer aan de onderzijde in het midden de kunstof atdekplaat (zie fig. 2)
3. Demonteer de stalen stootbalk van het voertuig, de stootbalk wordt niet meer gebruikt. (zie fig. 1)
4. Plaats de steunen A en bevestig deze op de punten B, monteer het geheel los-vast.
5. Monteer het balkgedeelte C op de punten D en E handvast.
6. Draai alle bouten en moeren overeenkomstig schets vast.
7. BIJ AUTO'S MET PDC: de kabels vastbinden met tie-wraps (plastic klambanden).
8. Kit de aangegeven delen af (zie fig. 3)
9. Monteer het verwijderde.
10. Monteer de Thule Connector inclusief wegklapbare steekkerplaat met strip.
11. Draai alle bouten en moeren overeenkomstig schets vast.

**Raadpleeg voor demontage en montage van voertuig onderdelen het werkplaats handboek.**  
**Raadpleeg voor montage en bevestigingsmiddelen de schets.**  
**Raadpleeg voor montage en demontage van het afneembare kogel-systeem de bijgevoegde aghandleiding.**

## BELANGRIJK:

- \* Voor eventueel noodzakelijke aanpassing(en) "van het voertuig" dient men de dealer te raadplegen.
- \* Indien op de bevestigingspunten een bitumen of anti-dreunlaag aanwezig is, dient deze verwijderd te worden.
- \* Voor de max. toegestane massa, welke uw auto mag trekken, dient u uw dealer te raadplegen.

**a rajzot:**  
**Az eltávolítható gömbrendszert összeszerelése érdekében, lásd a**

**összeszerelési kézikönyvet.**

## FONTOK

\* Amennyiben a gépkocsim módosítására van szükség, kérjünk felvilágosítást kereskedőnkél.

\* Amennyiben a csatlakozási pontok bitumennel, vagy zajcsökkentő anyaggal van bevonva, ezeket távolítsuk el.

\* A jármű által maximálisan vontatható megengedett teher mértékéről tájékozódjunk kereskedőnkél.

\* **Fürás során ügyeljünk arra, hogy elkerüljük az elektromos, a fém- és az üzemanyag-vezetéseket.**

\* Amennyiben pontthegesztéssel rögzített anyákkal találkoznunk, vegyük le

oljuk a műanyag sapkát.

\* A felszerelés után az útmutatót Czirzűk a gépárami papírralval együtt.

\* A Thule nem vállal felelősséget a nem megfelelő szerelésből I közvetlen vagy közvetett módon következő károkat. Ez vonatkozik a nem megfelelő szerelések használatára, a lefektetési útmutató és a szerelési útmutató téves értelmezésével.

## RUS

### РУКОВОДСТВО ДЛЯ МОНТАЖА:

**Перед тем, как начинать монтаж, убедитесь проверить таблицу с типом изделия для того, чтобы определить какую именно из иллюстраций в инструкции по установке нужно использовать.**

1. Снять оба блока задних фар. Снять бампер (см. рис. 1).
2. Снять / Установить пластмассовую закрывающую пластину снизу в середине. (см. рис. 2).
3. Снять бампер вместе со стальным брызговым автомобилем; брызговики брыз больше не понадобятся (см. рис. 1).
4. Установить конштиньы А и прикрепить их в точках В, закрепив на до конца.
5. Закрепить брыз С в точках D и E, срезка затрянув гайки.
6. Затянуть все болты и гайки в соответствии со значениями, указанными на рисунке.

## GB

### FITTING INSTRUCTIONS:

**Before you start the fitting you must check the type plate to determine which sketch, in the fitting instruction, is applicable.**

1. Remove the rear-light units. Remove the bumper (see fig. 1).
2. Remove the plastic cover plate in the centre on the underside. (see fig. 2).
3. Remove the steel buffer beam from the vehicle. The buffer beam will no longer be needed (see fig. 1).
4. Position the supports A and attach them at points B, then fit the whole thing without fully tightening.
5. Fit the member section C finger-tight at points D and E.
6. Tighten all nuts and bolts to the torque indicated in the drawing.
7. FOR VEHICLES WITH PDC: attach the cables with tie-wraps.
8. Seal the portions indicated (see fig. 3).
9. Fit the section removed.
10. Fit the Thule Connector including the foldaway socket plate and strip.
11. Tighten all nuts and bolts to the torque indicated in the drawing.

**For dismantling and fitting the vehicle parts, see the site handbook. For fitting instructions and attachment method, see drawing.**  
**See the assembly manual supplied for instructions on fitting the removable ball system.**



#### NOTE:

\* **Should this installation process entail the cutting of the bumper – conformation MUST be obtained by the installation engineer of the customer's acceptance prior to completion. Thule Towing Systems do not accept responsibility for any matters arising as a result of this miscommunication.**

\* **All measurements are in mm!**

\* The dealer should be consulted for possible necessary adjustment(s) "of the vehicle".

\* Remove the insulating material from the contact area of the fitting points.

\* Consult your dealer for the maximum tolerated pull weight and ball hitch pressure of your vehicle.

\* **Do not drill through electrical-, brake- or fuellines.**

\* Remove (if present) the plastic caps from the spot welding nuts.

\* This fitting instruction has to be enclosed in the vehicle documents after fitting the towbar.

\* Thule is not liable for damage caused directly or indirectly by incorrect assembly, including the use of unsuitable tools, the use of other assembly methods and means than the ones outlined, and the incorrect interpretation of these assembly instructions.

## D MONTAGEANLEITUNG:

**Vor Beginn des Einbaus ist anhand der Typplakette der Anhängerkupplung festzustellen welches Bild in der Einbauanleitung maßgebend ist.**

1. Die Rücklichter abmontieren. Die Stoßstange abmontieren (siehe Abb. 1).
2. An der Unterseite in der Mitte die Abdeckplatte aus Kunststoff demonstrieren. (siehe Abb. 2).
3. Die Stoßstange einschließlich des stählernen Stoßbalkens vom Fahrzeug abmontieren. Der Stoßbalken wird nicht mehr benötigt (siehe Abb. 1).
4. Die Halterungen A anlegen und bei den Punkten B befestigen. Alles

1. Irrota takavaloyksiköt. Irrota puskuri (ks. kuva 1).
2. Irrota alapuolen keskikohdasta/keskikohtaan muovipeitelevy. (ks. kuva 2).
3. Irrota ajoneuvosta puskuri sekä teräksinen iskunvaimenninpalkki, iskunvaimenninpalkkia ei enää käytetä (ks. kuva 1).
4. Aseta kannattimet A ja kiinnitä ne kohtiin B, kiinnitä ne kaikki löyhästi.
5. Kiinnitä palkkiosa C löyhästi kohtiin D ja E.
6. Kiristä kaikki pultit ja mutterit piirroksen mukaisesti.
7. PDC:llä VARUSTETUT AUTOT: sido kaapelit tie-wrap -hihnoilla (muovisilla puristinhihnoilla).
8. Tiiviistä merkityt osat (ks. kuva 3).
9. Kiinnitä irrotetut osat.
10. Kiinnitä Thule Connector ja siihen kiinnitetty kokoontaitettava pistorasiallevy kaistaleineen.
11. Kiristä kaikki pultit ja mutterit piirroksen mukaisesti.

**Ajoneuvon osien purkamis- ja asennusohjeet, ks. työpaikalla käytetty käsikirja.**

**Asennus- ja kiinnitysohjeet, ks. piirros.**

**Irrotettavan kuulajärjestelmän asennus- ja purkamisohjeet, ks. oheinen asennusopas.**

#### TÄRKEÄÄ:

\* "Ajoneuvoa" koskevasta mahdollisesta tarpeellisesta sovellutuksesta/sovellutuksista on kysyttävä neuvoa jälleenmyyjältä.

\* Mikäli kiinnityskohdissa on bitumi- tai tärinänestokerros, se on poistettava.

\* Auton vetämää sallittua enimmäiskuormitusta on tiedusteltava jälleenmyyjältä.

\* **Porattaessa on huolehdittava siitä, että ei jouduta kosketuksiin sähkö-, jarru- tai polttoainehoitojen kanssa.**

\* Poista, "mikäli olemassa", pistehitsausmuttereiden muovisuojukset.

\* Nämä asennusohjeet on asennuksen jälkeen säilytettävä yhdessä ajoneuvoa koskevien papereiden kanssa.

\* Thule ei ole vastuussa vioittumisesta, joka on suoraan tai epäsuoraan aiheutunut väärästä asennuksesta samoin kuin sopimattomien työkalujen käytöstä, muiden kuin ohjeissa mainittujen asennusmenetelmien tai välineiden käytöstä sekä kyseisten asennusohjeiden väärintulkinnasta.

halfest montieren.

5. Den Balkenteil C an den Punkten D und E handfest montieren.
6. Alle Schrauben und Muttern gemäß den Angaben in der Abbildung festdrehen.
7. BEI AUTOS MIT PDC: Die Kabel mit Kunststoffklemmband festbinden.
8. Die angegebenen Teile kitten (siehe Abb. 3).
9. Das Entfernte montieren.
10. Das Thule Connector einschließlich wegklappbarer Steckdosenplatte mit Lasche montieren.
11. Alle Schrauben und Muttern gemäß den Angaben in der Abbildung festdrehen.

**Für die Demontage und Montage von Fahrzeugteilen das Werkstatt-Handbuch zu Rate ziehen.**

**Für die Montage und die Befestigungsmittel die Skizze zu Rate ziehen.**

**Für die Montage und Demontage des abnehmbaren Kugelsystems die beiliegende Montageanleitung zu Rate en.**

#### HINWEISE:

\* Für (eine) eventuell erforderliche Anpassung(en) "des Fahrzeugs" ist der Händler zu Rate zu ziehen.

\* Im Bereich der Anlageflächen muß Unterbodenschutz, Hohlraumkonservierung (Wachs) und Antidröhnmaterial entfernt werden.

\* **Vor dem Bohren prüfen, daß keine, dort eventuell vorhandene Leitungen beschädigt werden können.**

\* Alle Bohrspäne entfernen und gebohrte Löcher gegen Korrosion schützen.

\* Entfernen Sie "falls vorhanden", die Plastikkappen von den Punktschweißmuttern.

\* Für das höchstzulässige Zuggewicht und der erlaubte Kugeldruck Ihres Fahrzeugs ist Ihr Händler zu befragen.

\* Die Quetschmuttern müssen nach einem späteren lösen der Muttern gegen neue ausgetauscht werden, da ansonsten die Sicherungswirkung nicht mehr garantiert ist!

\* Thule haftet nicht für Schäden, die als direkte oder indirekte Folge einer nicht ordnungsgemäßen Montage auftreten, darunter fallen auch die

© 576670/14-04-2015/5

## CZ POKYNY K MONTÁŽI:

**Před instalací je nutno zkontrolovat typový štítek, abyste zjistili, který nákras v pokynech pro instalaci máte použít.**

1. Odstraňte jednotky zadních světel. Odstraňte nárazník (viz obr.1).
2. Odstraňte plastovou krycí destičku uprostřed a zespod. (viz obr.2).
3. Odstraňte nárazník o ocelovou nosník nárazníku z vozidla. Nosník nárazníku již nebudete potřebovat (viz obr.1).
4. Umístěte vzpěry A a připevněte je v bodech B, pak připevněte celou tuto část aniž byste ji plně utáhli.
5. Namontujte nosník C a dotáhněte rukou v bodech D a E.
6. Utáhněte všechny matice a šrouby kroučivou silou uvedenou ve výkrese.
7. PRO VOZIDLA S PDC: připevněte kabely vázací páskou.
8. Svařte označené části (viz obr.3).
9. Připevněte odstraněnou část.
10. Nasadte Thule Connector včetně držáku zásuvky a pásku.
11. Utáhněte všechny matice a šrouby kroučivou silou uvedenou ve výkrese.

**Před demontáží a montáží částí vozidla konzultujte montážní příručku.**

**Montážní pokyny a metoda připevnění dle náčrtu.**

**Před montáží vyměnitelného systému tažné koule konzultujte montážní manuál.**

#### DŮLEŽITÉ

\* Pokud je potřeba provést na voze úpravy, obraťte se na svého prodejce.

\* Pokud je místo montáže opatřeno asfaltovým nátěrem nebo vrstvou nátěru snižující hluk, odstraňte je.

\* Pro informaci o maximálním nákladu povoleném k tažení se obraťte na svého prodejce.

\* **Při vrtání dbejte zvýšené pozornosti, zejména co se týče elektrických, brzdových a palivových kontaktů.**

© 576670/14-04-2015/10

**N.B.:** \* Per eventuali necessari adattamenti "del veicolo" si consiglia di consultare il fornitore.

\* Rimuovere lo strato di materiale isolante dai punti d'attacco.

\* Per il peso complessivo trainabile della Vostra vettura, consultate il Vostro rivenditore autorizzato.

\* **Praticando i fori, prestare attenzione a non danneggiare i cavi elettrici, i cavi del freno e i condotti del carburante.**

\* Rimuovere, se presenti, i coperchietti in plastica dai dadi di saldatura per punto.

\* Questa istruzione di montaggio deve essere allegata ai documenti del veicolo dopo l'installazione del gancio.

\* Thule non può essere ritenuta responsabile per eventuali danni diretti o indirettamente dovuti ad un errato montaggio, intendendo con ciò anche l'uso di attrezzature non idonee e l'uso di metodi e mezzi di montaggio diversi da quelli prescritti, nonché all'errata interpretazione delle seguenti istruzioni di montaggio.

## PL INSTRUKCJA MONTAŻU:

**Przed rozpoczęciem montażu należy sprawdzić tabliczkę znamionową, żeby ustalić, który z szablonujących się w instrukcji montażowej należy wykorzystać.**

1. Zdemontować zespoł tylnych świateł. Zdemontować zderzak (patrz rys. 1).

2. Zdemontować od spodu w części środkowej płytę osionową z tworzywa sztucznego. (patrz rys. 2).

3. Zdemontować z podjazdu zderzak wraz ze stalową belką zderzakową, belka zderzakowa nie będzie ponownie używana (patrz rys. 1).

4. Umieścić wsporniki A i umocować je w punktach B, lekko przymocować całość.

5. Wprowadzić element C ręcznie do oporu w punktach D i E.

6. Dokręcić wszytkie śruby i nakrętki zgodnie z rysunkiem.

7. Dla podjazdów z PDC: kabłe przymocować taśmą kablową.

8. Wypłować części z płyty zaroopdornej (patrz rys. 3).

9. Zamontować to co zostało usunięte.

10. Zamontować Thule Connector oraz składaną płytę z gniazdam i listwę.

11. Dokręcić wszytkie śruby i nakrętki zgodnie z rysunkiem.

**Co do montażu i montowania części pojazdu zapoznać się z podręcznikiem warsztatowym.**

**Co do montażu i środków montażowych zapoznać się ze schematem. Co do montażu i demontażu zdejmowanej kuli zapoznać się z załączoną instrukcją montażu.**

**Wskazówki:**

- Po przejechaniu 1000 km dokręcić wszytkie elementy skrajane.

- Podczas ewentualnych odwrotów upewnić sięczy w pobliżu nie znajdują się przewody instalacji elektrycznej, przewody hydrauliczne lub przewody paliwowe.

- Wszytkie udymki powłoki lakierniczej zabezpieczyć przed korozją.

- Należy wyjąć ewentualne plastikowe zaślepki w punktach przyspawanych nakrętek.

- Stosować nakrętki oraz śruby gatunkowe dostarczone w komplecie.

- Utrzymywać kulę w czystości, oraz pamietać o regularnym jej smarowaniu.

- Hak holowniczy zarejestrować w stacji diagnostycznej.

Zastosowanie się do powyższych wskazań gwarantuje Państwu bezpieczestwo, niezawodność i sprawność naszego wyrobu przez cały okres jego użytkowania.

\* Firma Thule nie ponosi odpowiedzialności za straty poniesione podczas lub bezpodródnio na skutek niewłaściwego montażu, w tym użycia niewłaściwych narzędzi i sposobów montażu niezgodnych z instrukcją, oraz niezastosowanie się do tresci instrukcji.

## SF ASENNUSOHJEET:

**Ennen asennusta, selvittää tyypikkivestä, mikä asennusohjeen piirros koskee kyseistä autoa**

1. Zdemontować zespoł tylnych świateł. Zdemontować zderzak (patrz rys. 1).

2. Zdemontować od spodu w części środkowej płytę osionową z tworzywa sztucznego. (patrz rys. 2).

3. Zdemontować z podjazdu zderzak wraz ze stalową belką zderzakową, belka zderzakowa nie będzie ponownie używana (patrz rys. 1).

4. Umieścić wsporniki A i umocować je w punktach B, lekko przymocować całość.

5. Wprowadzić element C ręcznie do oporu w punktach D i E.

6. Dokręcić wszytkie śruby i nakrętki zgodnie z rysunkiem.

7. Dla podjazdów z PDC: kabłe przymocować taśmą kablową.

8. Wypłować części z płyty zaroopdornej (patrz rys. 3).

## F INSTRUCTIONS DE MONTAGE:

**Avant de commencer le montage veuillez vérifier la plaque signalétique de l'attelage afin de déterminer la figure correspondante dans la notice de montage.**

1. Démontez les feux arrière. Démontez le pare-chocs (voir la fig. 1).

2. Démontez la plaque de recouvrement en plastique au milieu de la partie inférieure. (voir la fig. 2).

3. Déposer le pare-chocs du véhicule y compris la traverse en acier ; la traverse ne sera plus utilisée (voir la fig. 1).

4. Positionner les supports A et les fixer à l'emplacement des points B, monter l'ensemble sans serrer.

5. Monter la partie barre C sur les points D et E en serrant à la main.

6. Serrer tous les boulons et écrous conformément au schéma.

7. SUR LES VEHICULES ÉQUIPÉS DE PDC : lier les câbles ensemble avec des attaches en plastique).

8. Boucher les parties indiquées (voir la fig. 3).

9. Monter ce qui a été retiré.

10. Monter le Thule Connector y compris la prise rabattable avec plaque-étie.

11. Serrer tous les boulons et écrous conformément au schéma.

**Pour le montage et le démontage de la rotule amovible, consulter la notice du fabricant.**

**Consulter le croquis pour voir le montage et les moyens de fixation.**

**Pour le montage et le démontage de la rotule amovible, consulter la notice de montage jointe.**

## REMARQUE:

\* Pour un/des adaptations indispensables sur le véhicule, veuillez consulter le concessionnaire.

Se verkstadshandboken för demontering och montering av fordonets delar.

Se skissen för montering och monteringsmaterial.

Se de bifogade monteringsanvisningarna för montering och demontering av det löstagbara kulsystemet.

#### OBS:

- \* Kontakta återförsäljaren om fordonet eventuellt bör modifieras.
- \* Om det finns ett bitumen- eller stötdämpande lager vid kontaktytor skall detta avlägsnas.
- \* Kontakta din återförsäljare för ditt fordon's max. dragvikt och tillåtna kultryck.
- \* Vid borrning skall man se till att elektrisk-, broms- och bränsleledningarna inte skadas.
- \* Avlägsna de små plastlocken - om dessa finns - från punktsvetsmuttrarna.
- \* Efter att draget är monterat, placera monteringsanvisningen tillsammans med bilens övriga dokument.
- \* Thule är inte ansvariga för skada som orsakats direkt eller indirekt av felaktig montering, inklusive användning av olämpliga verktyg, andra monteringsmetoder och processer än de som beskrivs, samt felaktig tolkning av dessa monteringsinstruktioner.

#### **DK** MONTAGEVEJLEDNING:

For at vælge rigtigt spændingsmoment, er det vigtigt at aflæse serienummeret på typepladen, for at kunne vælge hvilket af de medsendte diagrammer der skal anvendes.

1. Demonter baglysenhederne. Demonter kofangeren (jævnfør fig. 1).
2. Demonter kunststof dækkepladen midt på undersiden. (jævnfør fig. 2)
3. Demonter kofangeren, inklusive køretøjets stålstødbjælke. Denne bliver overflødig (jævnfør fig. 1).
4. Anbring støtterne A og monter disse ved punkterne B; monter det hele manuelt.
5. Monter bjælkedelen C håndfast på punkterne D og E.

1. Desmontar las unidades de las luces traseras. Desmontar el parachoques (véase la fig. 1).
2. Quite el cubrejuntas de plástico del medio en la parte inferior.(véase la fig. 2).
3. Desmontar el parachoques inclusive el tope de acero del vehículo, el tope no se vuelve a utilizar (véase la fig. 1).
4. Colocar los soportes A y fijarlos a la altura de los puntos B, montar el conjunto sin apretar mucho.
5. Coloque la sección C viga apretada a mano en los puntos D y E.
6. Apretar todos los tornillos y tuercas de acuerdo con los puntos del gráfico.
7. PARA AUTOS CON PDC (SISTEMA DE AYUDA EN ESTACIONAMIENTO): los cables están unidos con tie-wraps (amarraduras).
8. Sellar con pegamento las partes indicadas (véase la fig. 3).
9. Montar lo retirado.
10. Montar la Thule connector incluida la placa de enchufe batiente y la banda.
11. Apretar todos los tornillos y tuercas de acuerdo con los puntos del gráfico.

Consultar para el desmontaje y montaje de piezas del vehículo el manual de instalación de taller.

Consultar el croquis para el montaje y medios de fijación.

Consultar para el montaje y desmontaje del sistema de la bola extraíble las instrucciones de montaje ntas.

#### N.B.:

- \* Para (una) eventual(es) adaptación(es) 'del vehículo' consúltese al concesionario.
- \* Si en los puntos de fijación hay una capa de betún o anti-choque hay que quitarla.
- \* Consulte a su concesionario para el peso máximo de tracción y la presión de la bola admitida de su vehículo.
- \* No agujerear cable de eléctrico, tubos de freno o gasolina"
- \* Retirar, si presentes, los capuchones de plástico de las tuercas de soldadura por punto.
- \* Guarde estas instrucciones junto a la documentación del vehículo despu-

6. Spænd alle bolte og møtrikker ifølge tegning.
7. GÆLDER FOR BILER MED PDC: bind ledningerne fast med tie-wraps (klembånd af plast).
8. Smør kit på de markerede dele (jævnfør fig. 3).
9. Monter de fjernede dele.
10. Monter Thule Connector inklusiv den nedklapbare kontaktplade med profil.
11. Spænd alle bolte og møtrikker ifølge tegning.

Rådfør for demontering og montage af dele til køretøjet arbejdspladshåndbogen.

Rådfør for montage og montagemidler skitsen.

Rådfør for montage og demontering af det aftagelige kuglesystem den vedlagte montagevejledning.

#### BEMÆRK:

- \* Kontakt forhandleren i forbindelse med eventuelle påkrævede ændring(er) på køretøjet.
- \* Undervognsbehandlingen skal fjernes de steder hvor trækket ligger an mod bilen.
- \* Kontakt Deres forhandler for oplysninger om den maksimale trækraft og det tilladte kugletryk.
- \* Vær forsigtig ikke at bore i ledninger-,bremse eller benzinslange
- \* Fjern plasticpropperne "om de findes" fra punktsvejsede møtrikker.
- \* Thule er ikke ansvarlig for skade der direkte eller indirekte er forårsaget af forkert montage, herunder også iberegnet brug af forkert værktøj og anvendelse af anden montagemetode og andre montagemidler end de foreskrevne samt fejltolkning af den medfølgende montagevejledning.

\* DENNE MONTERINGSVEJLEDNING SKAL MEDBRINGES VED SYN.

#### **E** INSTRUCCIONES DE MONTAJE:

Antes de comenzar el montaje por favor, verifique la placa descriptiva del enganche con el fin de determinar la figura correspondiente en la reseña de montaje.

és del montaje del enganche.

- \* Thule no se responsabiliza por daños causados, directa o indirectamente, por un montaje incorrecto, incluyendo el uso de herramientas inadecuadas, por el uso de métodos de montaje y medios distintos a los indicados y por la interpretación incorrecta de estas instrucciones de montaje.

#### **I** ISTRUZIONI PER IL MONTAGGIO:

Prima di iniziare il montaggio verificare la terghetta per determinare quale disegno, presente nelle istrioni, è applicabile.

1. Smontare i gruppi dei fanali posteriori. Smontare il paraurti. (vedi fig. 1).
2. Smontare la piastra di copertura sotto al centro. (vedi fig. 2).
3. Smontare il paraurti e la barra d'acciaio dal veicolo; la barra in acciaio non dovrà più essere montata (vedi fig. 1).
4. Posizionare i sostegni A e fissarli manualmente in corrispondenza dei punti B.
5. Fissare manualmente la traversa C in corrispondenza dei punti D ed E.
6. Serrare tutti i dadi e bulloni alle coppie di serraggio indicate nel disegno.
7. NELLE AUTO CON PDC: legare tra loro i cavi con fascette di plastica.
8. Sigillare applicando un collante sulle superfici indicate (vedi fig. 3).
9. Montare quanto rimosso.
10. Montare lo Thule Connector comprensiva il portapresa a scomparsa e striscia.
11. Serrare tutti i dadi e bulloni alle coppie di serraggio indicate nel disegno.

Per lo smontaggio ed il montaggio dei componenti del veicolo consultare il manuale tecnico dell'officina.

Consultare il disegno per il montaggio ed i dispositivi di fissaggio.

Per il montaggio e lo smontaggio del sistema a sfera rimovibile, consultare le istruzioni di montaggio gate.