

# Trekhaken – Attelages – Anhängervorrichtungen – Tow bars




**Mazda Premacy**  
**1999 – 09/2005**



**GDW Ref. 1178**

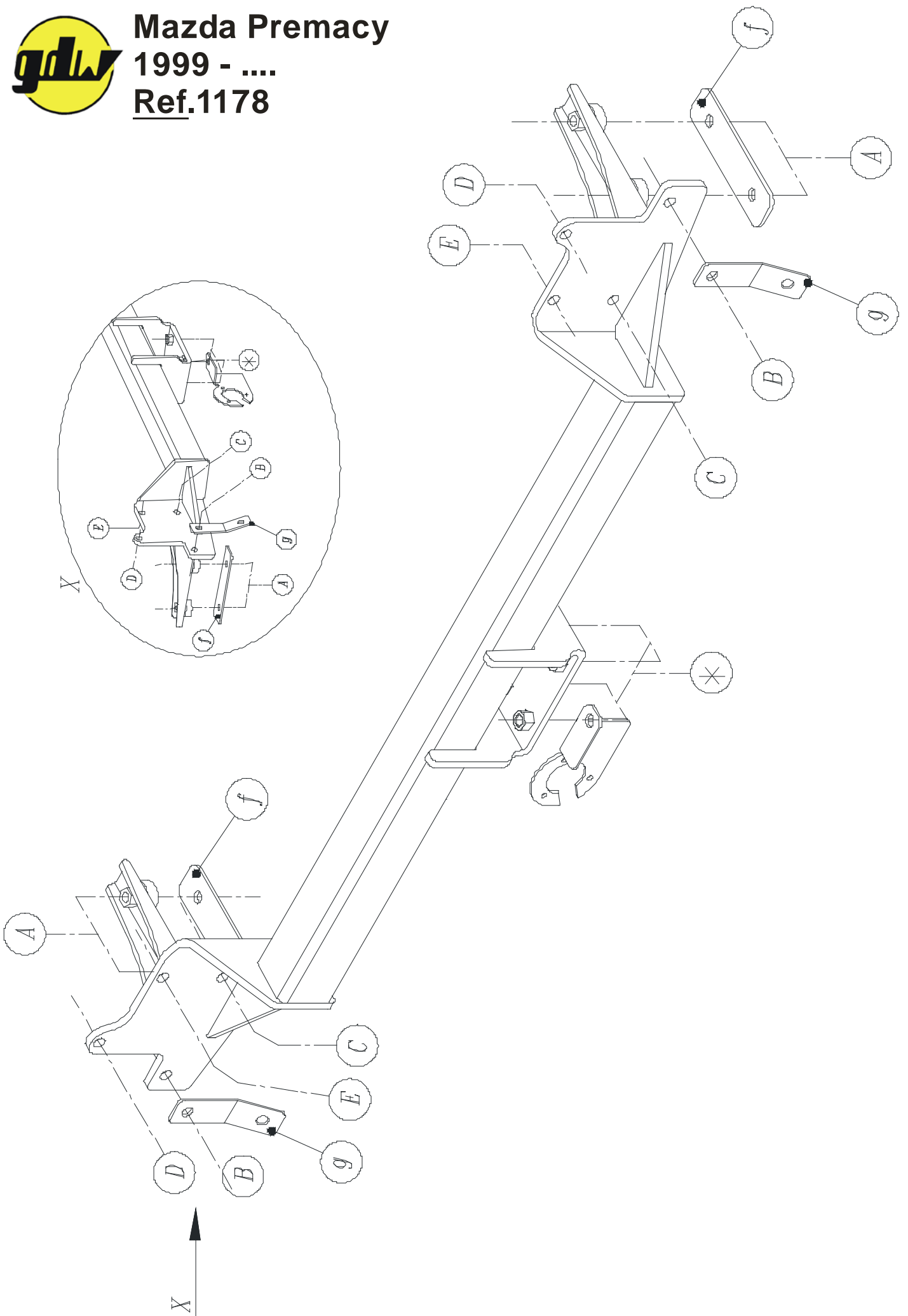
**EEC APPROVAL N°: e6\*94/20\*0173\*01**

D/	:	8,50	KN
S/	:	50	kg
Max. 	:	1600	kg

**GDW nv - Hoogmolenwegel 23 - B-8790 Waregem**  
**TEL. 32(0)56 60 42 12(5) - FAX. 32(0)56 60 01 93**  
Email: [gdw@gdwtowbars.com](mailto:gdw@gdwtowbars.com) - Website: [www.gdwtowbars.com](http://www.gdwtowbars.com)



**Mazda Premacy**  
1999 - ....  
**Ref.1178**





# Mazda Premacy

## 1999 - ....

### Réf.1178

## Jusqu'au numéro de châssis 300000

F

### Notice de montage

- 1) Démonter le pare-chocs et enlever définitivement les cache-bouchons métalliques. Découper les parties hachées du pare-chocs, selon les esquisses 1 et 2.
- 2) Insérer l'attelage dans les poutres de châssis de sorte que les points (A) de l'attelage s'adaptent aux forages prévus. Placer les pièces de montage (f) contre le dessous des poutres de châssis, introduire les boulons et les rondelles nécessaires, mais ne les serrer pas encore.
- 3) Les points (B), (C) et (E) de l'attelage s'adaptent aux forages prévus dans la plaque arrière de la carrosserie. Agrandir le trou de point (C) jusque  $\varnothing 10,5\text{mm}$ . Point (D) doit être perfoé avec  $\varnothing 10,5\text{mm}$  jusque dans le coffre. Introduire les rondelles et les boulons par le coffre, sans le serrer.
- 4) Enlever les bandes de protection du pare-chocs et placer le pare-chocs provisoirement au-dessus de l'attelage. Percer les trous qui se trouvent derrière les bandes jusque dans le coffre. Introduire ici les boulons originaux et fixer bien le pare-chocs.
- 5) Monter le (\*) et fixer bien le tout.

### Composition

1 attelage référence 1178	
1 tige-boule T43K006	(*)
4 boulons M12x40	(*)
4 rondelles de sûreté M12	(*)
1 pièce de montage	(*)
4 boulons M10x40	(A)
12 rondelles de sûreté M10	(A-B-C-D-E)
8 boulons M10x35	(B-C-D-E)
8 écrous M10	(B-C-D-E)
6 rondelles 40x35x12x4	(B-C-E)
2 rondelles 60x25x12x3	(D)
2 pièces de montage (f)	(A)
2 pièces de montage (g)	(B-fixation pare-chocs) - ne pas applicable
2 boulons M10x25	(fixation pare-chocs) - ne pas applicable
2 rondelles de sûreté M10	(fixation pare-chocs) - ne pas applicable
2 écrous M10	(fixation pare-chocs) - ne pas applicable
2 rondelles $\varnothing 24 \times 13 \times 2,5$	(fixation pare-chocs) - ne pas applicable

*Tous les boulons et les rondelles : qualité 8.8*

#### Remarque

-----  
Pour le poids de traction maximum autorisé de votre voiture, consulter votre concessionnaire.  
Enlever la couche de bitume ou d'anti-tremblement qui recouvre éventuellement les points de fixation



# Mazda Premacy

1999 - ....

Réf.1178

**Dès que numéro de châssis 300001**

F

## Notice de montage

- 1) Démonter le pare-chocs et enlever définitivement les cache-bouchons métalliques avec butoir. Découper les parties hachées du pare-chocs selon les esquisses 3 et 4.
- 2) Insérer l'attelage dans les poutres de châssis de sorte que les points (A) de l'attelage s'adaptent aux forages prévus. Placer les pièces de montage (f) contre le dessous des poutres de châssis, introduire les boulons et les rondelles nécessaires, mais ne les serrer pas encore.
- 3) Les points (B), (C) et (E) de l'attelage s'adaptent aux forages prévus dans la plaque arrière de la carrosserie. Agrandir le trou de point (C) jusque  $\varnothing 10,5\text{mm}$ . Point (D) doit être perforé avec  $\varnothing 10,5\text{mm}$  jusque dans le coffre. Introduire les rondelles et les boulons par le coffre, sans les serrer, placer les pièces de montage (g) à l'extérieur contre l'attelage sur les points (B), mais ne pas encore serrer.
- 4) Mettre le pare-chocs au-dessus de l'attelage et fixer celui-ci avec les forages prévus sur les trous libres des pièces de montage (g). Introduire les boulons, les rondelles et les écrous prévus et bien fixer. Fixer bien le reste du pare-chocs.
- 5) Monter le (\*) et fixer bien le tout.

## Composition

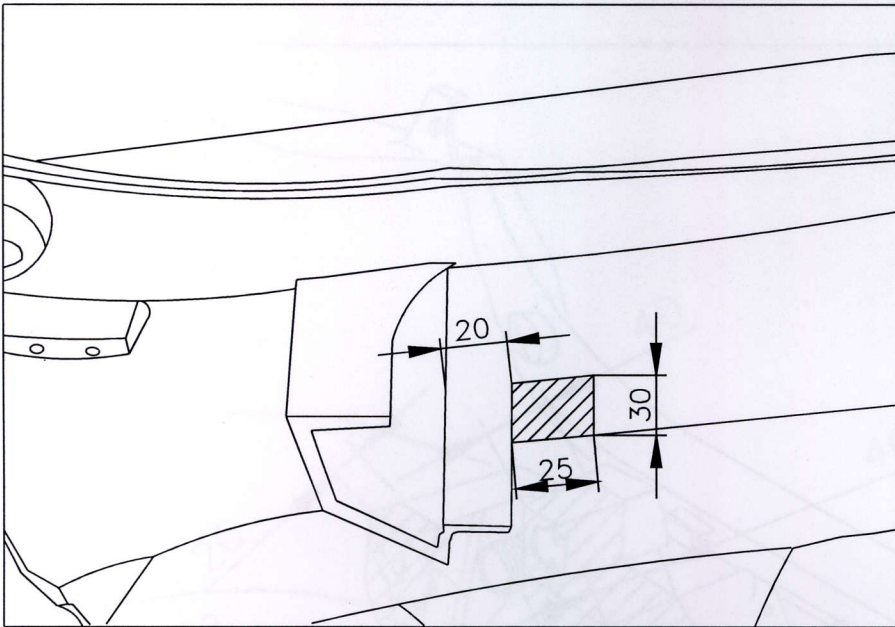
1 attelage référence 1178	
1 tige-boule T43K006	(*)
4 boulons M12x40	(*)
4 rondelles de sûreté M12	(*)
1 pièce de montage	(*)
4 boulons M10x40	(A)
12 rondelles de sûreté M10	(A-B-C-D-E)
8 boulons M10x35	(B-C-D-E)
8 écrous M10	(B-C-D-E)
6 rondelles 40x35x12x4	(B-C-E)
2 rondelles 60x25x12x3	(D)
2 pièces de montage (f)	(A)
2 pièces de montage (g)	(B-fixation pare-chocs)
2 boulons M10x25	(fixation pare-chocs)
2 rondelles de sûreté M10	(fixation pare-chocs)
2 écrous M10	(fixation pare-chocs)
2 rondelles $\varnothing 24 \times 13 \times 2,5$	(fixation pare-chocs)

*Tous les boulons et les écrous : qualité 8.8*

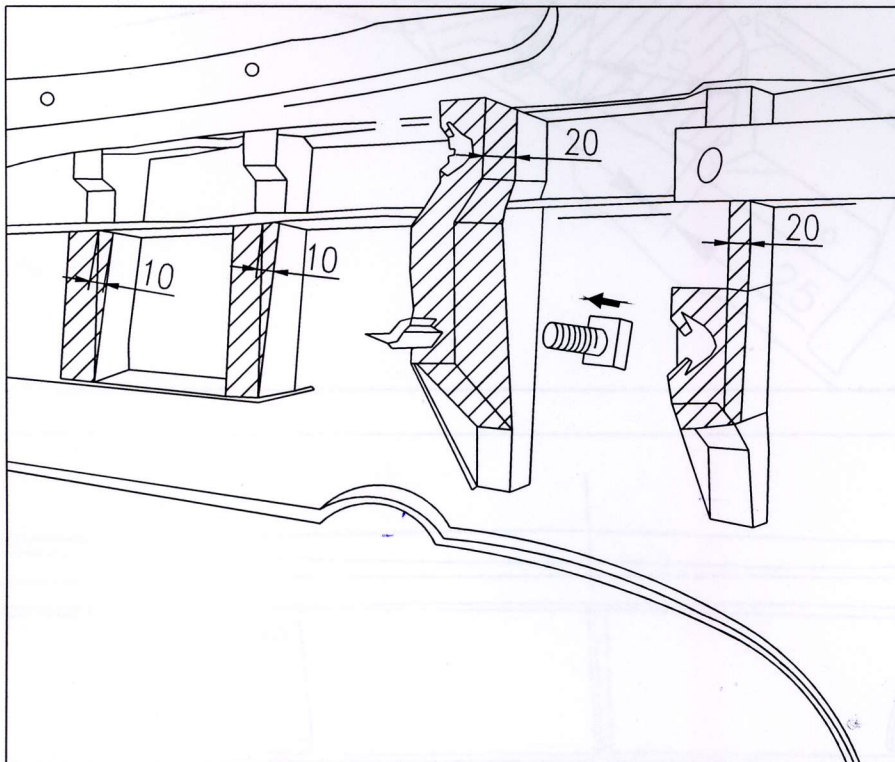
### Remarque

-----  
Pour le poids de traction maximum autorisé de votre voiture, consulter votre concessionnaire.  
Enlever la couche de bitume ou d'anti-tremblement qui recouvre éventuellement les points de fixation





Schets 1



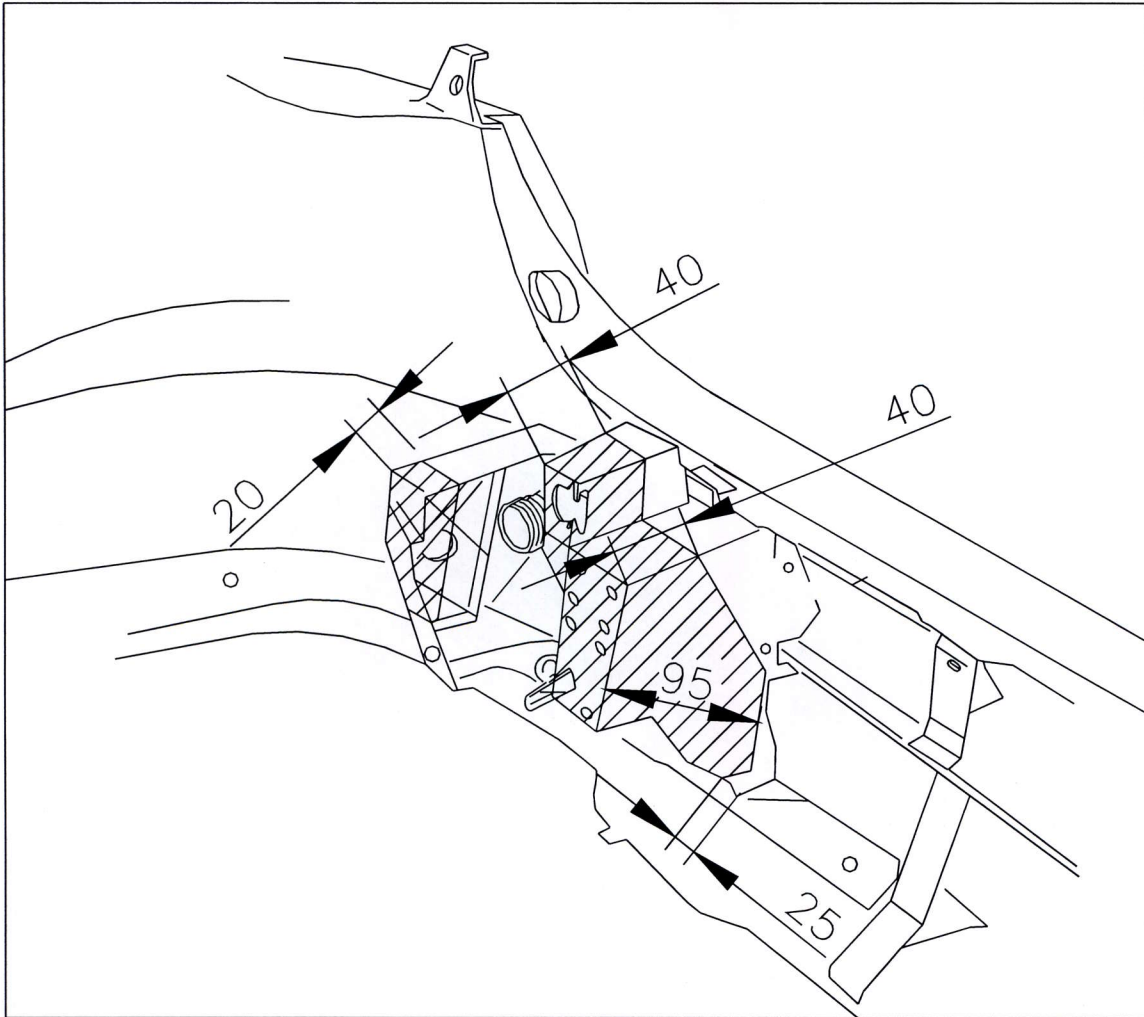
Schets 2

Bouten - boulons - Bolts - Bolzen                      DIN912/DIN931/DIN933/DIN7991  
 Kwaliteit - Qualité - Quality - Qualität 8.8

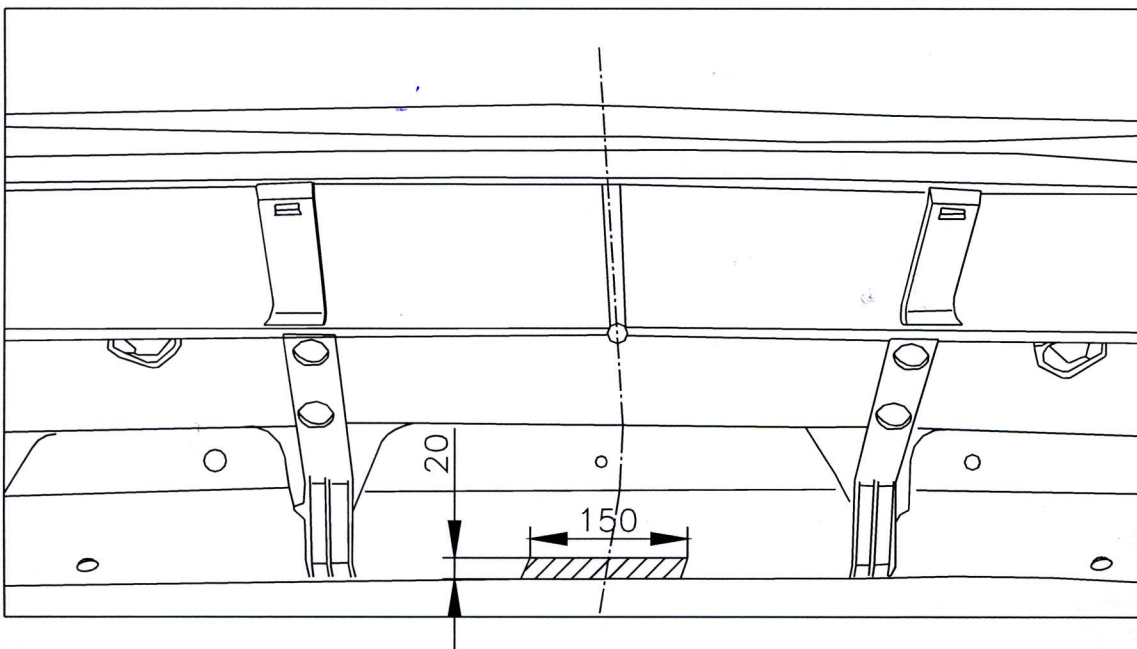
M6-----10.8Nm of 1.1kgm	M8-----25.5Nm of 2.60kgm	M10-----52.0Nm of 5.30kgm
M12-----88.3Nm of 9.0kgm	M14-----137 Nm of 14.0kgm	M16-----211 Nm of 21.5kgm

Bouten - boulons - Bolts - Bolzen  
 Kwaliteit - Qualité - Quality - Qualität 10.9

M6-----13.7Nm of 1.40kgm	M8-----35.3Nm of 3.6kgm	M10-----70.6Nm of 7.2kgm
M12-----122.6Nm of 12.5kgm	M14-----194Nm of 19.8kgm	M16-----299.2Nm of 30.5kgm



Schets 3



Schets 4



*Ontwerp*

**GDW**  

---

*Designed by*

**GDW**  

---

*Signé*

**GDW**  

---

*Entwurf*

**GDW**  

---