




**Volvo 460**  
**1990 - 1996**



**GDW Ref. 0036**

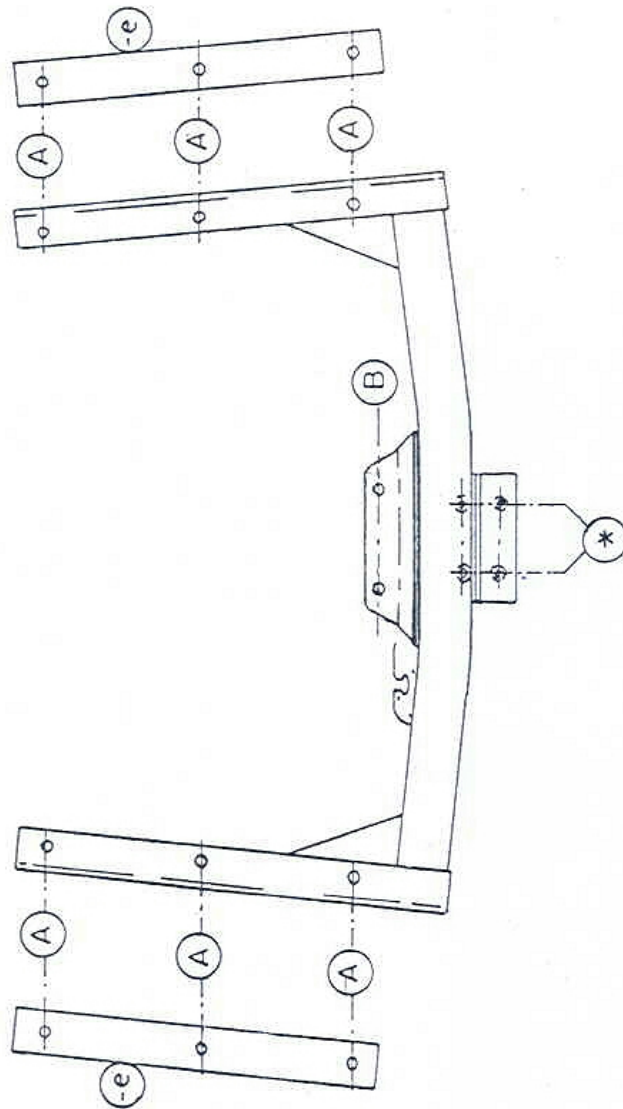
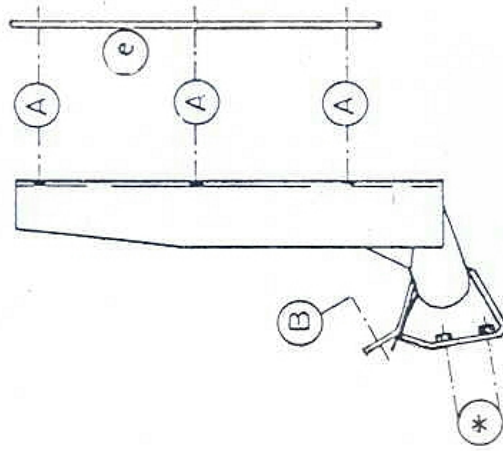
EEC APPROVAL N°: e0\*00/00\*0000\*00

D/	:	6,80	KN
S/	:	75	kg
Max. 	:	1200	kg

**GDW nv - Hoogmolenwegel 23 - B-8790 Waregem**  
**TEL. 32(0)56 60 42 12(5) - FAX. 32(0)56 60 01 93**  
Email: [gdw@gdwtowbars.com](mailto:gdw@gdwtowbars.com) - Website: [www.gdwtowbars.com](http://www.gdwtowbars.com)



**Volvo 460**  
**1990 - 1996**  
**Ref. 0036**





# Volvo 460

## 1990 - 1996

### Ref. 0036

#### Montagehandleiding

- 1) Neem de vloerbekleding en het reservewiel uit de kofferruimte.
- 2) Plaats de trekhaak met de punten (A) tegen de grond van de koffer naast de chassisbalken, de dwarsbuis van de trekhaak komt tussen de bumper en het koetswerk.  
Zorg er eveneens voor dat de punten (B) tegen de reservewielruimte komen.
- 3) Boor de punten (A) en (B) door met  $\varnothing 10,5\text{mm}$ .
- 4) Plaats de monteerstukken (e) in de kofferruimte zodat de punten (A) van de monteerstukken komen te passen met de zopas geboorde gaten. Breng de nodige bouten, rondsels en moeren aan en span goed aan.
- 5) Monteren van (\*) en eveneens goed aanspannen.
- 6) Reservewiel en vloerbekleding terugplaatsen.

#### Samenstelling

1 trekhaak referentie 0036	
1 bolstang T43L003	(*)
4 borgrondnels M12	(*)
4 bouten M12x40	(*)
1 veiligheidsschakel	(*)
8 bouten M10x30	(A-B)
8 borgrondnels M10	(A-B)
2 rondsels 60x25x12x3	(B)
8 moeren M10	(A-B)
2 monteerstukken (e)	(A-B)

*Alle bouten en moeren : kwaliteit 8.8*

#### N.B.

Voor de maximum toegestane massa welke uw voertuig mag trekken dient U uw dealer te raadplegen.  
Verwijder eventueel de bitumenlaag op de bevestigingsplaats van de trekhaak.  
Opgepast bij het boren dat men geen remleiding, elektriciteitsdraden of brandstofleidingen beschadigt.



# Volvo 460

## 1990 - 1996

### Réf. 0036

#### Notice de montage

- 1) Enlever la couverture de fond et la roue de rechange du coffre.
- 2) Positionner l'attelage avec les points (A) contre le fond du coffre à côté des poutres de châssis, la traverse de l'attelage vient entre le pare-chocs et la carrosserie. Les points (B) viennent contre l'espace de la roue de rechange.
- 3) Forer les points (A) et (B) avec  $\varnothing 10,5\text{mm}$ .
- 4) Placer les pièces de montage (e) dans le coffre de sorte que les points (A) des pièces de montage s'adaptent aux trous juste forés.  
Insérer les boulons, les rondelles et les écrous nécessaires et bien fixer le tout.
- 5) Monter le (\*) et serrer bien le tout.
- 6) Remettre la couverture de fond et la roue de rechange.

#### Composition

1 attelage référence 0036	
1 tige-boule T43L003	(*)
4 rondelles de sûreté M12	(*)
4 boulons M12x40	(*)
1 anneau de sécurité	(*)
8 boulons M10x30	(A-B)
8 rondelles de sûreté M10	(A-B)
2 rondelles 60x25x12x3	(B)
8 écrous M10	(A-B)
2 pièces de montage (e)	(A-B)

*Tous les boulons et les écrous : qualité 8.8*

#### Remarque

Pour le poids de traction maximum autorisé de votre voiture, consulter votre concessionnaire.  
Enlever la couche de bitume ou d'anti-tremblement qui recouvre éventuellement les points de fixation.



**Volvo 460**  
**1990 - 1996**  
**Ref. 0036**

**Fitting instructions**

- 1) Remove the floorcovering and the spare wheel out of the trunk.
- 2) Position the tow bar with (A) against the base plate of the trunk and next the chassis beams, transverse tube of the tow bar between bumper and body work. Points (B) come against the spare wheel space.
- 3) Drill (A) and (B) through with  $\varnothing 10,5\text{mm}$ .
- 4) Place the mounting pieces (e) in the trunk so that the points (A) of the mounting pieces match the just drilled holes. Insert the necessary bolts, washers and nuts and tighten firmly.
- 5) Assemble (\*) and tighten everything firmly.
- 6) Replace the floorcovering and spare wheel.

**Composition**

1 tow bar reference 0036	
1 ball T43L003	(*)
4 security washers M12	(*)
4 bolts M12x40	(*)
1 security shackle	(*)
8 bolts M10x30	(A-B)
8 security washers M10	(A-B)
2 washers 60x25x12x3	(B)
8 nuts M10	(A-B)
2 mounting pieces (e)	(A-B)

*All bolts and nuts : quality 8.8*

**Note**

Please consult your cardealer or owners manual for the maximal permissible towing mass.  
Remove any bitumen coating on the fastening position for the tow bar.  
When drilling, be carefull not to damage any brake lines, electrical wiring or fuel lines.



# Volvo 460

## 1990 - 1996

### Ref. 0036

#### Anbauanleitung

- 1) Bodenbekleidung und Reserverad in Koffer wegnehmen.
- 2) Anhängerkupplung setzen mit (A) gegen Boden von Koffer neben Chassisbalken, Querrohr von Anhängerkupplung zwischen Stoßstange und Karosserie. Punkte (B) kommen gegen Reserveradraum.
- 3) Punkte (A) und (B) durchbohren mit  $\varnothing 10,5\text{mm}$ .
- 4) Montierstücke (e) in Kofferraum setzen so daß Punkte (A) von Montierstücke passen in soeben gebohrde Löcher. Nötige Bolzen, Ritzel und Muttern anbringen und gut anspannen.
- 5) (\*) montieren und alles gediegen verschrauben.
- 6) Bodenbekleidung und Reserverad zurücksetzen.

#### Zusammenstellung

1 Anhängerkupplung Referenz 0036	
1 Kugelstange T43L003	(*)
4 Sicherheitsritzeln M12	(*)
4 Bolzen M12x40	(*)
1 Sicherheitskettenglied	(*)
8 Bolzen M10x30	(A-B)
8 Sicherheitsritzeln M10	(A-B)
2 Ritzel 60x25x12x3	(B)
8 Muttern M10	(A-B)
2 Montierstücke (e)	(A-B)

*Alle Bolzen und Muttern : Qualität 8.8*

#### Hinweise

Die Maximale Anhängelast ihres Fahrzeuges können Sie im Fahrzeugschein oder im Benutzerhandbuch nachlesen.  
Im Bereich der Anlageflächen muß Unterbodenschutz und Antiröhmaterial entfernt werden.  
Vor dem Bohren prüfen, daß keine, dort eventuell Leitungen beschädigt werden können.

Trekhaken

Attelages



Anhängevorrichtungen Tow bars

Bouten - Boulons - Bolts - Bolzen  
Kwaliteit 8.8

DIN 912 - DIN 931 - DIN 933 - DIN 7991

M6 ≡ 10,8Nm of 1,1kgm  
M12 ≡ 88,3Nm of 9,0kgm

M8 ≡ 25,5Nm of 2,60kgm  
M14 ≡ 137Nm of 14,0kgm

M10 ≡ 52,0Nm of 5,30kgm  
M16 ≡ 211,0Nm of 21,5kgm

Bouten - Boulons - Bolts - Bolzen  
Kwaliteit 10.9

DIN 912 - DIN 931 - DIN 933 - DIN 7991

M6 ≡ 13,7Nm of 1,4kgm  
M12 ≡ 122,6Nm of 12,5kgm

M8 ≡ 35,3Nm of 3,6kgm  
M14 ≡ 194Nm of 19,8kgm

M10 ≡ 70,6Nm of 7,20kgm  
M16 ≡ 299,2Nm of 30,5kgm

*Ontwerp*

**G D W**  

---

*Designed by*

**G D W**  

---

*Signé*

**G D W**  

---

*Entwurf*

**G D W**  

---